



OBSERVATORIO DE  
INDUSTRIAS CREATIVAS

Dirección General  
de Industrias Creativas

# **ECONOMIA CREATIVA DE LA CIUDAD DE BUENOS AIRES: SU APORTE EN TÉRMINOS DE EMPLEO**



# **Gobierno de la Ciudad de Buenos Aires**

## **JEFE DE GOBIERNO**

Mauricio Macri

## **VICEJEFA DE GOBIERNO**

Gabriela Michetti

## **JEFE DE GABINETE**

Horacio Rodríguez Larretta

## **MINISTRO DE DESARROLLO ECONÓMICO**

Francisco Cabrera

## **SUBSECRETARIO DE INVERSIONES**

Carlos Luis Pirovano

## **DIRECTORA GENERAL DE INDUSTRIAS CREATIVAS**

María Alejandra Ungaro

## Dirección General de Industrias Creativas

*El presente informe ha sido elaborado por Gabriel Mateu del OIC, Observatorio de Industrias Creativas, dependiente de la Dirección General de Industrias Creativas del Ministerio de Desarrollo Económico del Gobierno de la Ciudad de Buenos Aires.*

### DIRECCION GENERAL DE INDUSTRIAS CREATIVAS

#### COORDINADORA GENERAL

Alba Ferrero

### OBSERVATORIO DE INDUSTRIAS CREATIVAS

#### Coordinación

Fernando Arias

#### Equipo de Investigación

Gabriel Mateu

Luciano Borgoglio

*Fecha de cierre de la presente publicación: 31 de octubre de 2008*



**OBSERVATORIO DE  
INDUSTRIAS CREATIVAS**

Mail: [observatoriocultural@buenosaires.gov.ar](mailto:observatoriocultural@buenosaires.gov.ar)

Web: [www.buenosaires.gov.ar/observatorio](http://www.buenosaires.gov.ar/observatorio)

# Economía Creativa de la Ciudad de Buenos Aires: su aporte en términos de Empleo

## Introducción

El presente estudio permitirá conocer el empleo generado por las Industrias Creativas en la ciudad de Buenos Aires, dimensionando su participación en el empleo global de la ciudad, su evolución en el periodo 1996-2007, y el comportamiento del mismo en los distintos rubros del sector. En cuanto a la metodología de selección de las actividades se sigue con los criterios del primer modulo del informe de la Economía Creativa de la ciudad de Buenos Aires del que el presente estudio forma parte<sup>1</sup>.

La selección de actividades económicas se hizo a través del nomenclador CIIU-3<sup>2</sup> (Código Industrial Internacional Uniforme) empleando códigos de 4 dígitos según la disponibilidad de información existente, cuya fuente es el Observatorio de Empleo y Dinámica Empresarial (OEDE) del Ministerio de Trabajo y Seguridad Social de la Nación. Se trata de información correspondiente al empleo registrado de empresas del sector privado<sup>3</sup>. Hay que destacar ciertas dificultades que presenta el nomenclador para realizar la selección de las posiciones, ya que en algunas no es posible discriminar con exactitud a las actividades creativas de otras que no lo son pero se encuentran agrupadas en el mismo código de actividad.

Un ejemplo de lo dicho más arriba, son las posiciones “Venta al por mayor de Instrumentos musicales, equipos de sonido, casetes de audio y video y discos de audio y video”, “Venta al por mayor de libros, revistas, diarios, papel, cartón, materiales de embalaje y artículos de librería”, “Venta al por mayor de papel, cartón, materiales de embalajes y artículos de librerías” y “Venta al por mayor de artículos de óptica y fotografía”. Se decidió que sean excluidas en el presente estudio debido a que en la misma posición del código CIIU-3 de cada una de ellas incluye la venta mayorista de actividades ajenas a las Industrias Creativas. En otras categorías desagregas con 4 dígitos se ha obtenido información que en el modulo de VAB no fue posible por no contar con la apertura necesaria, como es en el caso del rubro fonográfico.

---

<sup>1</sup> [http://estatico.buenosaires.gov.ar/areas/produccion/industrias/observatorio/documentos/ic\\_va\\_2007.pdf](http://estatico.buenosaires.gov.ar/areas/produccion/industrias/observatorio/documentos/ic_va_2007.pdf)  
En este caso para la estimación global del empleo de las Industrias Creativas se trabaja con la opción más conservadora donde se incluyen exclusivamente en la medición a las Industrias Culturales, las Industrias del Audiovisual y Medios, los Servicios Creativos Transversales y Las Industrias- Diseño Intensivo I, que comprende sólo a los “Servicios informáticos y actividades conexas” y los “Servicios de arquitectura e ingeniería”. Ver anexo estadístico

<sup>2</sup> El CIIU es una clasificación uniforme de las actividades económicas por procesos productivos. Su objetivo principal es proporcionar un conjunto de categorías de actividades que se pueda utilizar al elaborar estadísticas sobre ellas. Tiene por objeto satisfacer las necesidades de los que buscan datos clasificados referentes a categorías comparables internacionalmente de tipos específicos de actividades económicas.

<sup>3</sup> Los datos de empleo de Industrias Creativas fueron aportados por el OEDE (Observatorio de Empleo y Dinámica Empresarial) del MTE y SS en base al Sistema Integrado de Jubilaciones y Pensiones (SIJP), especial agradecimiento a Sofía Rojo y Sebastián Rotondo

Una situación opuesta se da con la posición correspondiente a los “Servicios de telecomunicaciones”, la que incluye a los “Servicios de transmisiones de radio y TV”, “Servicios de comunicación por medio de teléfono, telégrafo y telex” y “Servicios de comunicación n.c.p de sonido, imágenes, datos u otra información”. Dado que por el momento no se cuenta con la apertura suficiente para distinguirlos, como si se obtenía en los datos de VAB del primer módulo, se ha hecho una estimación del empleo correspondiente a los “Servicios de Transmisiones de radio y tv” y los “Servicios de comunicación n.c.p de sonido, imágenes, datos u otra información” a partir de los datos suministrados por el OEDE e información de empleo en las empresas de servicio telefónico que registra el INDEC.

Habiendo hecho explícitas las dificultades en cuanto a la utilización del nomenclador para desagregar la totalidad del empleo de las Industrias Culturales, debe aclararse que la selección de actividades es exactamente la misma para todos los años analizados, por lo que los datos son estrictamente comparables y la evolución del empleo delineado por los mismos puede considerarse un reflejo adecuado de la evolución del empleo del conjunto de las Industrias Creativas.

El estudio comienza con el análisis de la composición y participación del empleo de las Industrias Creativas dentro del ámbito geográfico de la ciudad de Buenos Aires, en 2007. La segunda sección analiza la evolución del mismo, en su conjunto y por sectores entre 2006-2007. En la tercera sección se verá la evolución del empleo en el periodo 1996-2007. Este periodo es aquel que atravesó dos momentos importantes de la economía reciente del país y de la ciudad, la recesión iniciada en 1998 que concluye con la crisis económica, social y política de fines del 2001 y principios del 2002, y el periodo expansivo pos devaluación. Por último, una sección con datos comparativos acerca de la dimensión del sector.

## **EL EMPLEO DE LAS INDUSTRIAS CREATIVAS 2007**

En el año 2007 el conjunto de la Industrias Creativas de la Ciudad de Buenos Aires generaba **138.674 empleos privados en blanco**. Si se tiene en cuenta que el total de empleos en blanco en ese ámbito geográfico el mismo periodo es de 1.455.803 empleos, se puede afirmar que el empleo del sector de las Industrias Creativas representa el **9,53% del empleo**. Para dimensionar que representa este número es conveniente tener en cuenta que en el mismo año y ámbito total geográfico el sector de alimentos ocupó 33.279 empleos, el sector Químicos generó 31.418 empleos y el sector de la enseñanza 78.008 empleos, con porcentajes del 2,29%, 2,16% y 5,36% respectivamente. El Comercio minorista generaba a dicho año 107.851 empleos. Por encima de las Industrias Creativas se puede observar que los “Servicios jurídicos y contables” con 200.318 empleos con un porcentaje de participación del 13,76%; por encima de las Industrias Creativas también el Comercio mayorista, la Construcción y el rubro Hotelería y Restaurantes.

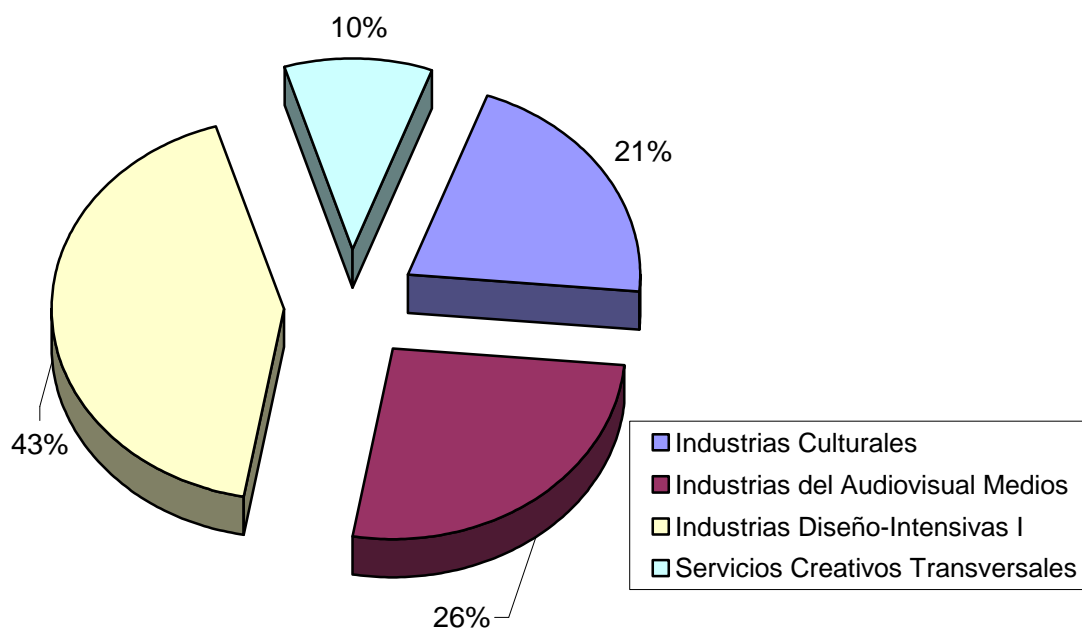
Cuadro N° 1 Comparación porcentual de distintos sectores de actividades económicas que generan empleo en la ciudad de Buenos Aires - 2007		
	<b>Empleos</b>	<b>%</b>
Alimentación	33.279	2,29%
Químicos	31.418	2,16%
Enseñanza	78.008	5,36%
Comercio minorista	107.851	7,41%
<b>Industrias Creativas</b>	<b>138.674</b>	<b>9,50%</b>
Servicios jurídicos, contables	200.318	13,76%
Total del empleo en la ciudad	1.455.803	

Fuente OEDE

Al interior de las Industrias Creativas, podemos identificar que el subsector de **Industrias Culturales** generó 28.892 empleos, representando un 20,83% del total de empleos de las IC y un 1,98% del total del empleo en la ciudad. Al interior de las Industrias Culturales el rubro Editorial y Gráfico, que corresponde entre otras actividades a la elaboración de diarios y revistas y la edición e impresión de libros, generó en su conjunto 24.598 empleos. En tanto que el rubro Fonográfico generó 433 empleos en sus dos actividades, “Edición de grabaciones” y “Reproducción de grabaciones”; mientras que los “Servicios y Espectáculos Culturales” generaron 3.861 empleos. Las **Industrias del Audiovisual y Medios**, que están compuestas por los “Servicios de transmisión de radio y tv” y la “Exhibición de filmes y videocintas” y otros servicios” entre otras, es la segunda categoría que más empleo produce dentro de las Industrias Creativas. Ha generado 36.528 empleos en el 2007, que son el 26,34% del total. La categoría “Servicios de transmisiones de radio y tv” es la que más empleo aporta dentro del subsector, con 26.504 empleos.

En cuanto a la categoría **Industrias Diseño-Intensivas I**, donde están los rubros “Servicios informáticos y actividades conexas” y los “Servicios de Arquitectura e ingeniería”, el primero generó 43.214 empleos y el segundo 15.835 totalizando el sector 59.049 empleos, estas cifras representan el **42,58%** del empleo de las industrias Creativas y el **4,06%** de todo el empleo de la ciudad, Este subsector es el que más empleo produce dentro de las Industrias Creativas. Por último Los **Servicios Creativos Transversales** que comprenden los “Servicios de agencias de noticias e información”, “Servicios de bibliotecas, archivos y museos” y “Servicios de publicidad” generaron en su conjunto 14.205 empleos, representando 9,45% de los empleos de las Industrias Creativas y 0,9% del total del empleo en la Ciudad. Es de destacar que los “servicios de publicidad” producen el 90% del empleo mencionado, es decir 13.101 empleos, habiendo generado en el 2007 2.232 empleos nuevos.

**Gráfico Nº 1 Empleo en las Industrias Creativas,  
Porcentaje por sectores. Ciudad de Buenos Aires. Año 2007**



Elaboración propia en base a datos OEDE

En cuanto a las Industrias Diseño Intensivas II en conjunto han generado 51.770 empleos, representando un 3.56% del total de empleos en la ciudad de Buenos Aires en el año 2007<sup>4</sup>.

### **EVOLUCIÓN 2006/2007 DEL EMPLEO DE LAS INDUSTRIAS CREATIVAS**

El empleo registrado en las Industrias Creativas en la ciudad de Buenos Aires **creció, en promedio en el año 2007 un 13,1%** en relación al año 2006, de 122.627 empleos en el 2006 pasó a 138.674 en el 2007, es decir 16.047 empleos más en un año.

Para tener una referencia del crecimiento del sector habría que tener en cuenta que el empleo en la ciudad de Buenos Aires en el mismo período, creció 9,3%<sup>5</sup>. Así se infiere que el crecimiento del empleo en las Industrias Creativas ha manifestado un comportamiento más dinámico que el promedio de crecimiento de empleo en la ciudad.

Si se quiere conocer la evolución por sectores se observa que el subsector **Industrias Culturales creció 4,9%** en relación al año anterior, de los 27.550 empleos del año 2006 paso a 28.892 empleos el año 2007 es decir

<sup>4</sup> De modo de obtener una estimación conservadora del aporte de las IC al empleo de la Ciudad se consideró conveniente no incluir en esta medición las Industrias diseño-intensivas II de manera de no incurrir en un sobredimensionamiento del sector.

<sup>5</sup> Ministerio de Trabajo y SS de la Nación

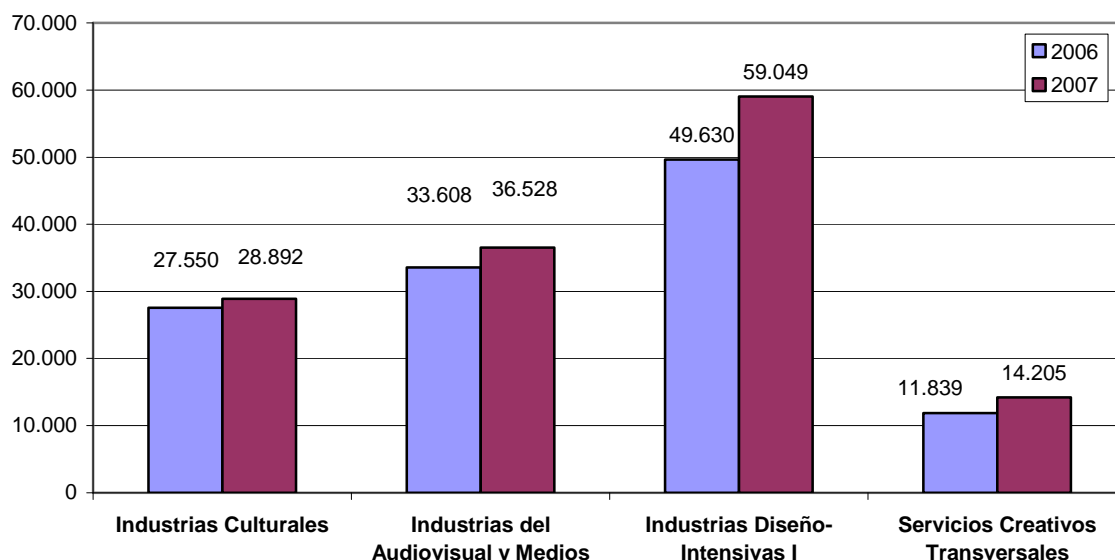
1.342 empleos más. Dentro de este subsector podemos identificar que la categoría Editorial y Gráfico mostró un crecimiento del orden del 3%, pasando de 23.872 empleos en el año 2006 a 24.598 empleos en el año 2007. El rubro fonográfico creció un 10.7%, sin embargo el volumen de empleo que genera este rubro, es bajo el año 2007 alcanzó la cifra de 433 empleos en la ciudad de Buenos Aires. El último de los rubros del subsector que es "Servicios y espectáculos culturales" creció un 15,5% del año 2006 al 2007, pasando de 3.287 a 3.861 empleos. Se observa que mientras los dos últimos rubros tuvieron un importante crecimiento, del 17,5 y 10,7% respectivamente el rubro Editorial y gráfico que sólo creció un 3% pero es el rubro que más empleo genera.

En tanto que el subsector de las **Industrias del Audiovisual y Medios** **crecieron en su conjunto un 8,7%** en relación al año anterior, pasando de 33.608 empleos del año 2006 a 36.528 empleos en el año 2007, en total son 2.920 nuevos empleos. De este subsector el rubro "Servicios de transmisión de radio y tv" con un crecimiento anual del 7,9% y un total de 26.504 empleos, sólo este rubro aportó 1.948 nuevos empleos en el 2007. Otro rubro que se destaca por crecimiento y volumen de empleo de este subsector es "Producción y distribución de filmes y videocintas" que ha crecido 13,5% generando 588 empleos nuevos en el curso del año 2007, ya que en el 2006 generó 4.371 empleos y en el 2007, 4.959 empleos. El rubro "Exhibición de filmes y videocintas" tuvo una evolución moderada creció apenas 1,8%, de 1.090 empleos en el 2006 pasó a 1.110 empleos en el 2007, incorporando sólo 20 nuevos empleos. En tanto que los "Servicios de radio y TV" que es donde se agrupan los empleos relativos a la producción dentro de los canales de TV y las radios creció en el periodo analizado 10,1% pasando de 3.591 a 3.955 empleos en el 2007.

El subsector de **Industrias Diseño-Intensivas I** tuvo un índice positivo de crecimiento de **19%** en 2007, de generar 49.630 empleos en 2006 pasó a 59.049 empleos en 2007, es decir 9.419 nuevos empleos. Es de destacar que el rubro de "Servicios informáticos y las actividades conexas" lideró el crecimiento del subsector superando el promedio con un 19,5%.

El subsector **Servicios Creativos Transversales**, que incluye a los "Servicios de agencias de noticias e información", Servicios de bibliotecas, archivos, museos" y los "Servicios de publicidad" Tuvo un crecimiento destacado, del orden del **20%**. De los 11.839 empleos del año 2006 pasó a tener 14.205 empleos en el año 2007. Si miramos al interior del subsector encontraremos que el rubro "Servicios de publicidad" es el que más empleo genera y el que más creció dentro del subsector y generó 2.243 nuevos empleos. En tanto que los rubros Servicios de agencias de noticias e información y Servicios de bibliotecas, archivos y museos han crecido 13.4 y 14% respectivamente.

**Gráfico N° 2 Evolución del empleo de la Industrias Creativas por sectores.  
Ciudad de Buenos Aires. Años 2006-2007**



Elaboración propia en base a datos del OEDE

## **EVOLUCIÓN DEL EMPLEO DE LAS INDUSTRIAS CREATIVAS EN EL PERIODO 1996-2007**

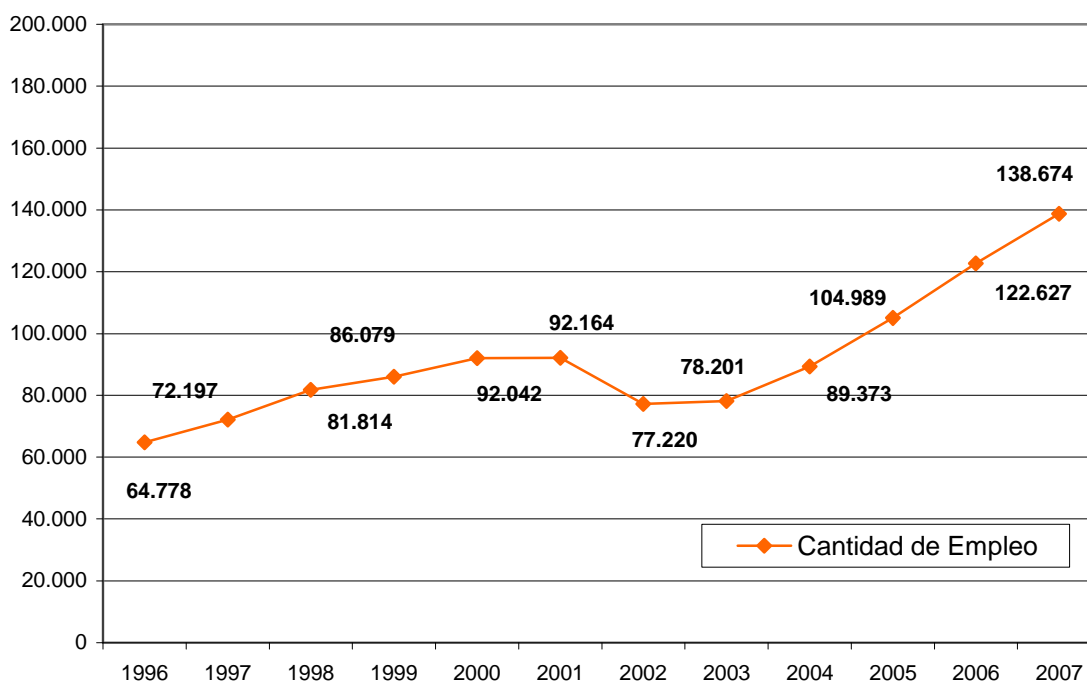
A continuación haremos un análisis de la evolución del empleo de las Industrias Creativas entre los años 1996 y 2007. En los cuadros que se adjuntan en el anexo estadístico se puede observar toda la evolución del empleo de las Industrias Creativas en la ciudad de Buenos Aires en el periodo citado. Hay que tener presente que en dicho periodo existieron acontecimientos que marcaron la economía del país y la ciudad de Buenos Aires; la recesión iniciada en 1998 que condujo a la crisis económica, política y social a fines del 2001 y principio del 2002 (devaluación de la moneda nacional) que termino con la convertibilidad peso dólar.

El empleo del conjunto de las Industrias Creativas desde el año 1996 tiene un ritmo sostenido de crecimiento sin verse afectado por la recesión del periodo 1998-2002. En 1998 generaban 81.814 empleos y en 2001 alcanzaba la cifra de 92.164 empleos. En la crisis en el año 2002 afecta a todas las Industrias Creativas, descendiendo a 77.220. Al año siguiente hay una leve recuperación alcanzando 78.201 empleos y al año siguiente 89.373 empleos, una cantidad todavía no superior a la situación previa de la crisis del 2001 cuando se alcanzaba 92.164 empleos. Desde el año 2003 hasta la actualidad no han dejado de crecer hasta los 138.674 del año 2007. Es así que se puede observar con claridad que el empleo de las Industrias Creativas ha crecido un 79,58% en el periodo 2003/2007, periodo de crecimiento acelerado y 114,07% entre 1996 y 2007. Esto está marcando un particular dinamismo del sector en la creación de empleo en comparación con el conjunto de las actividades

económicas de la ciudad. En el periodo completo el conjunto del empleo en la ciudad creció un 46,3% y en el periodo corto un 55,2%. En ambos periodos el aumento del empleo de las Industrias Creativas es muy superior al del conjunto de la economía local, siendo aún más notorio en el periodo largo, donde duplica largamente la tasa de aumento general.

Si observamos el volumen de empleo del conjunto de las Industrias Creativas, en el año 2007 es cerca de 114,5% mayor al año 1996, en medio de la recesión (crisis y devaluación) y si además al comparar los promedios anuales de crecimiento en los distintos periodos se ve que en el periodo largo (1996-2007) el promedio anual de crecimiento fue de 10,3%, mientras que en el periodo corto (2003-2007) el promedio de crecimiento fue de 15,9%, estos datos permitirían sostener que en el periodo de crecimiento acelerado no fue sólo de recuperación sino que marcó un fuerte crecimiento del conjunto del sector superando la cantidad de empleo de todos los años precedentes, salvo el rubro fonográfico que si bien creció casi el 40% en el periodo corto de 2003-2007, en el periodo largo cayó cerca del 25%.

**Gráfico Nº 3 Evolución del empleo en las Industrias Creativas. Ciudad de Buenos Aires. Años 1996-2007**



Elaboración propia en base a datos del OEDE

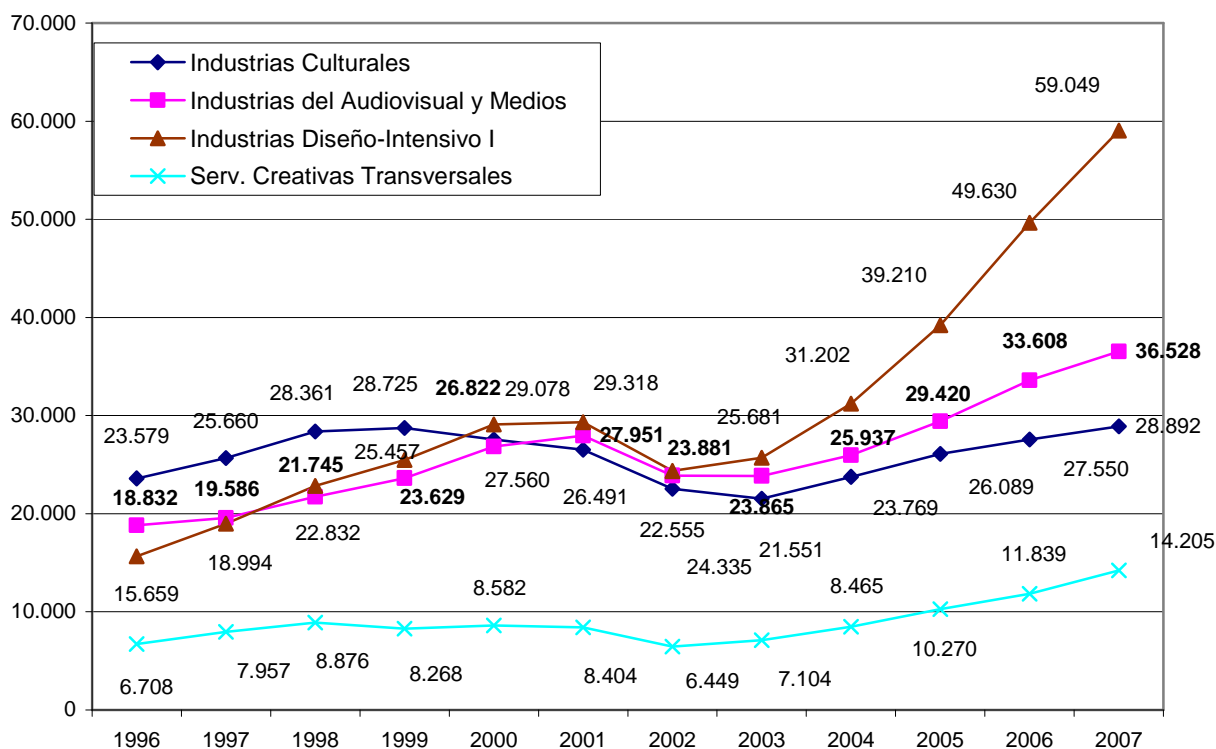
Quando se observan el comportamiento dentro de los distintos subsectores y rubros de **las Industrias Creativas** se verifica también que la recesión iniciada en el año 1998 no las afecto pero se observan las especificidades por subsectores, por ejemplo en las **Industrias Culturales** el

empleo en su conjunto no deja de crecer desde 1996 partiendo en dicho año de 23.579 empleos a 26.491 en el 2001, cayendo los dos años siguientes 2002 y 2003 a 22.555 y 21.551 empleos respectivamente y comienza a recuperarse a partir del 2004 con 23.769 empleos hasta llegar el año 2007 a un total de 28.892 empleos. Su tasa de crecimiento entre 2003 y 2007 periodo de recuperación acelerada, fue 28,10% y entre 1996 y 2007, 22,53%. Ahora si se quiere saber como evolucionaron los distintos rubros al interior de las Industrias Culturales se sabe que el rubro Editorial y gráfico operó en concordancia con la tendencia general sin embargo los valores de crecimiento a partir del 2003 son menores que el conjunto de las Industrias Culturales, en 1996 el rubro generaba 21.430 empleos y en el año 2001 23.957 empleos, en los dos años siguientes caen a 20.382 y 19.429 empleos respectivamente. Luego comienza una recuperación ininterrumpida hasta 2007 que alcanza la cifra de 24.598 empleos, pero la tasa de crecimiento es menor que para el conjunto de las Industrias Culturales, ya que en el periodo 2003-2007 es de 20,68% y en el periodo 1996-2007, la tasa de crecimiento es 14,78%.

En el rubro fonográfico los empleos siguen la tendencia general del sector, no lo afecta la recesión del 98' cae en el 2002, comenzando su recuperación en el 2003. Al observar la evolución del periodo 2003/2007 se ve una evolución positiva del 39,68%, mientras que en el periodo 1996/2007 la evolución es negativa 24,96%. Una explicación de este fenómeno se la podría buscar dentro del cambio de paradigma del mercado de la música que se manifiesta en una baja en la comercialización de los formatos físicos provocada por el aumento de la circulación de contenidos a través de Internet (música digitalizada y p2p), ya que la caída más profunda se da en la categoría "Reproducción de grabaciones" en el periodo 1996/2007 del orden de -51,74%

En el subsector de las **Industrias del Audiovisual y Medios** el comportamiento es similar al resto de las Industrias Creativas, crecimiento desde 1996 obviando la recesión, pasa de 18.832 empleos en 1996 a 27.951 en 2001, cae en 2002 y 2003 a 23.881 y 23.865 respectivamente y en el año 2004 comienza a recuperarse, esta tendencia sostenida en alza se mantuvo hasta la medición de 2007 que muestra 36.528 empleos con una tasa de crecimiento entre 2003 y 2007 del 52,96% y entre 1996 y 2007 el crecimiento fue de 93,96%.

**Gráfico Nº 4 Evolución del empleo de las Industrias Creativas por subsectores. Ciudad de Buenos Aires. Años 1996-2007**



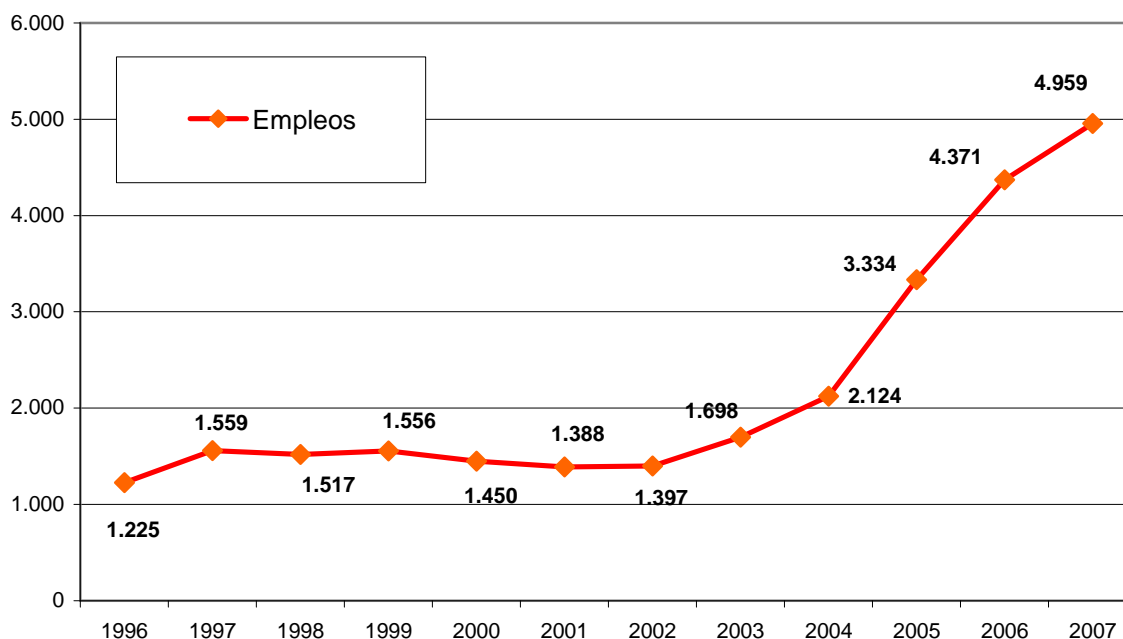
Elaboración propia en base a datos del OEDE

Al interior de este subsector la categoría de “Producción y distribución de filmes” fue el rubro que más creció de manera porcentual. En tanto que “Exhibición de filmes y video cintas” tuvo la evolución positiva más baja en relación a todo el subsector en el periodo 2003/2007 al crecer sólo 7,25%. En el periodo 1996/2007 tuvo un crecimiento sostenido alcanzando una tasa del 82,57%. Dicho rubro generaba 608 empleos en el año 1996 y 1.110 en el 2007. Los “Servicios de transmisión de radio y tv” generaban 15.435 empleos en 1996 y alcanzaron la cifra de 24.556 empleos en 2007. Es de destacar que este rubro es quién genera más empleo del subsector. En las otras dos categorías el crecimiento es significativo, aunque en su conjunto el volumen de empleo no sea tan importante. En el rubro “Producción y distribución de films y videocintas”<sup>6</sup> en el ámbito de la ciudad de Buenos Aires tiene un crecimiento sostenido desde el inicio de esta medición atravesando los dos periodos críticos ya citados, la recesión del 98 y la crisis 2001-2002, en 1996 generaba 1.225 empleos y en 2007, 4.959. Si se mira

<sup>6</sup> que contiene la producción de películas, tanto sea de celuloide o cinta de video, para su proyección directa en locales de espectáculos o para su transmisión por televisión, la producción de cortos, documentales, educativos, didácticos y/o de formación, de entretenimiento y publicitarios, la producción en laboratorios especializados en películas de dibujos animados o en estudios cinematográficos, los servicios de revelado, montaje y doblaje de películas y la sobrepresión de títulos en las películas de cine y cinta de video, las actividades auxiliares tales como efectos especiales y otras actividades de apoyo a la producción, por cuenta de terceros, para cine o televisión,

los índices de crecimiento es de tres y media veces más entre los años 2002 y 2007 es del orden de 254,97% y si se mira en el periodo 1996/2007 el crecimiento se multiplica por cuatro. Este fenómeno se puede entender si se comprende que la devaluación a principios del 2002 entre otras razones se beneficiaron a las producciones audiovisuales.

**Gráfico Nº 5 Evolución del Empleo de la Producción y distribución de filmes y video cintas. Ciudad de Buenos Aires. Años 1996-2007**

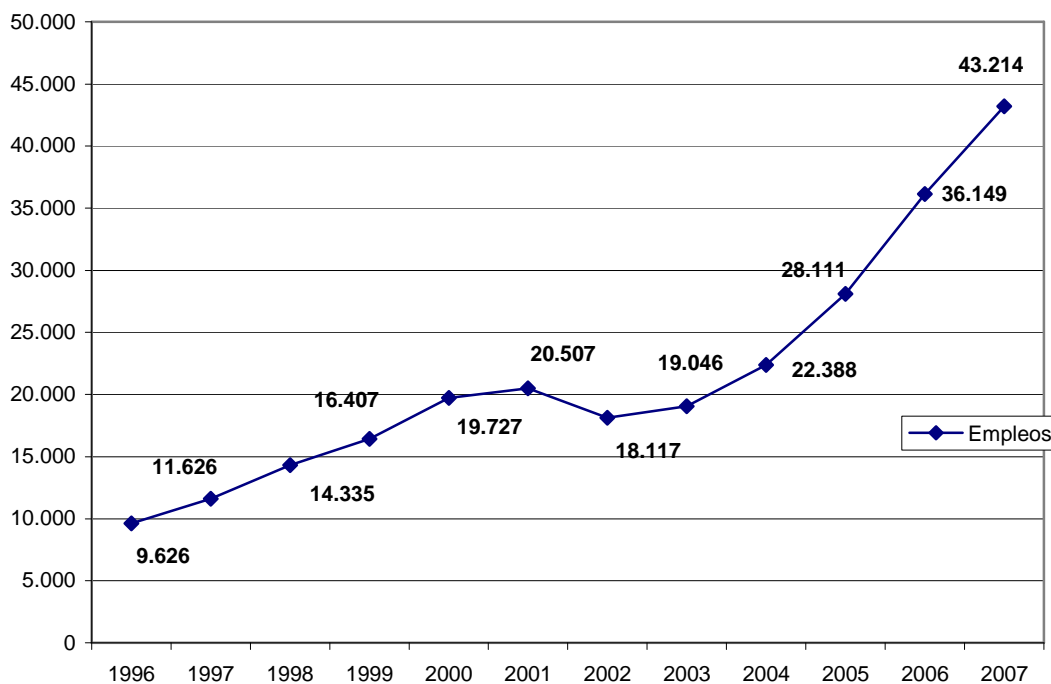


Elaboración propia en base a datos del OEDE

En el caso del subsector **Industrias Diseño-Intensivas I** que está compuesta por “Servicios de Software, actividades conexas” y “Servicios de Arquitectura e Ingeniería”, reprodujo la tendencia del conjunto de las Industrias Creativas, creciendo desde el año base, 1996 hasta la crisis del 2002, donde la tasa pasa a ser descendente y se extiende un año más hasta 2003. Desde el 2004 al 2007 no dejó de incrementarse el volumen y el porcentaje del empleo que genera. En el periodo 2003-2007 tuvo un crecimiento de **142,65%** y en el periodo largo, es decir 1996-2007 el crecimiento fue de **277,09%**. Este empuje lo provoca la categoría “Servicios informáticos y actividades conexas”, que en todo el periodo analizado sólo sufrió un año, en 2002 una pequeña merma de la cantidad de empleos que cayó de 20.507 en 2001 empleos a 18.117 empleos en 2002, al año siguiente, retoma la tendencia positiva y crece año a año, llegando a tener una tasa de crecimiento de **138,53%** en el periodo corto de 2003-2007 y **348,93%** en el periodo largo, 1996-2007, más que cuadruplicando el empleo generado por el rubro. El año 1996 generaba 9.626 empleos y en 2007 43.214 empleos. La explicación a este alto crecimiento se la

puede buscar en que las TICs (Tecnologías de la Información y Comunicación) es una rama muy dinámica en la fase actual de la economía global del mundo, y que el rubro está en plena expansión y en particular en la ciudad de Buenos Aires, donde se concentra casi el 80% de la producción nacional de Software, video juegos y servicios conexos.

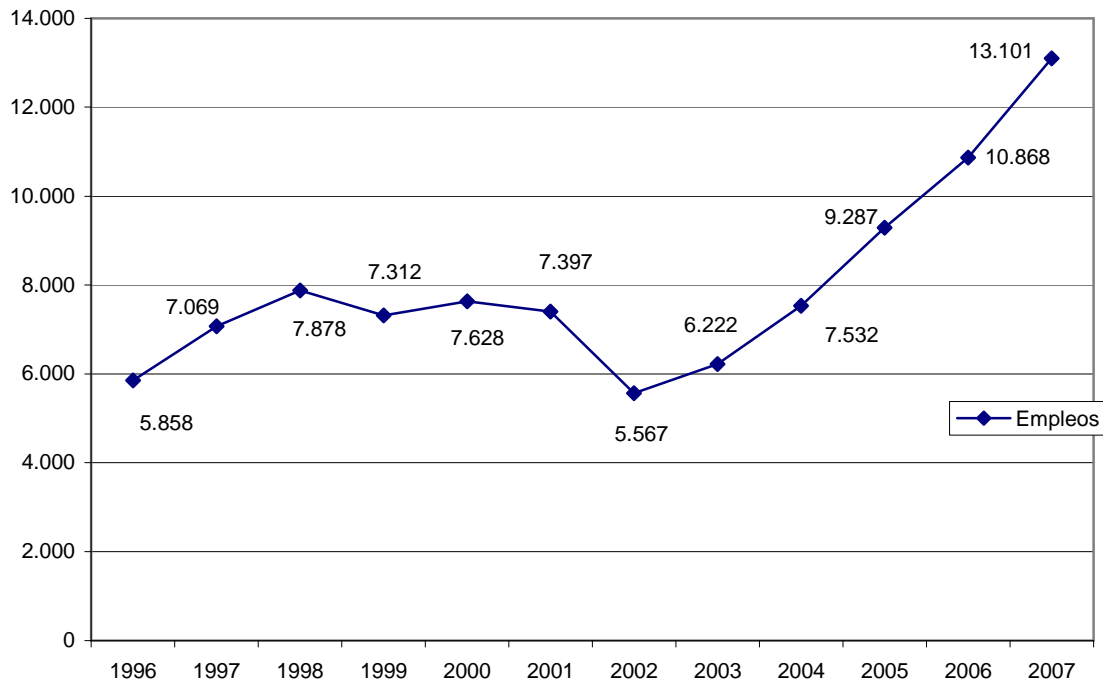
Gráfico Nº 6 Evolución de empleo en la categoría "Servicios informáticos y actividades conexas" Ciudad de Buenos Aires. Años 1996-2007



Elaboración propia en base a datos del OEDE

En el Subsector de **Servicios Creativos Transversales** que comprende a los "Servicios de Publicidad", a los "Servicios de las agencias de noticias e informaciones" y "Servicios de biblioteca y archivos, museos" la evolución del empleo tuvo un desarrollo positivo dentro del periodo 2003/2007 de recuperación acelerada del orden de **120,27%**. Se destaca que la categoría Servicios de Publicidad es la que genera más empleo en el subsector, en 1996 generaba 5.858 empleos creciendo hasta 2001 cuando generaba 7.397. Tiene un solo año de caída en 2002 con 5.567 empleos y luego una recuperación sostenida en el tiempo hasta 2007 cuando llegó a producir 13.101 empleos. Su evolución fue de **135,33%** en el periodo 2003/2007 de 123,64% entre 1996 y 2007. Se debe destacar que el crecimiento en el periodo corto 2003-2007 es mayor que en el periodo completo de la serie lo que indicaría un importante crecimiento del sector por sobre los valores pre crisis. El resto de los rubros, "Servicios de agencias de noticias" y "Servicios de biblioteca" se han mantenido más estables, con crecimientos del 14,54% y 39,21% respectivamente en el periodo 2003-2007. Ver datos completos en el anexo estadístico.

**Gráfico Nº 7 Evolución del empleo en el rubro "Servicios de publicidad".  
Ciudad de Buenos Aires. Años 1996-2007**



Elaboración propia en base a datos del OEDE

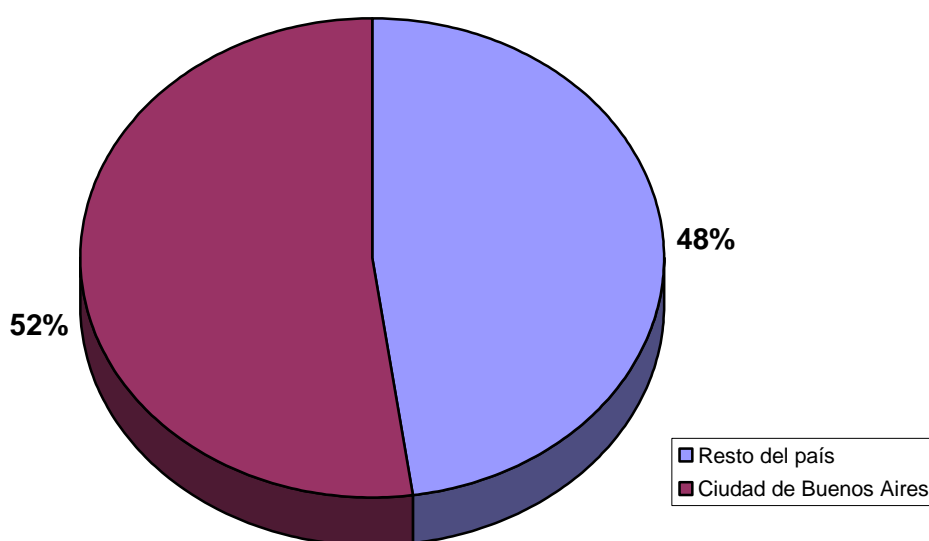
Para medir la evolución del empleo en el sector de las Industrias Diseño Intensivo II, se toman otros espacios de tiempo dado que no se cuenta con datos anuales completos, por lo tanto la evolución se miden entre los años 1998-2007 y 2003-2007. El conjunto del subsector tuvo una evolución en el periodo 2003-2007 notable donde casi duplica su base de empleo pasando de 29.845 empleos en 2003 a 51.770 empleos en 2007, mostrando que la tasa de crecimiento ascendió a **77,5%**. En tanto si se mide en el periodo 1998 / 2007 se ve que el crecimiento es un poco menor ya que en 1998, periodo que comienza la recesión el sector tenía 39.606 empleos, por lo que la tasa de crecimiento en el periodo largo es de 30,71%, Este análisis de evolución explicaría que el fuerte crecimiento del periodo corto en gran medida corresponde a la recuperación de empleo luego de las bajas sufridas en la crisis 2001-2002, de todas maneras el crecimiento del periodo largo no deja de ser considerable. Al interior del sector las categorías también tuvieron una evolución positiva pero en valores inferiores a los citados con anterioridad. Fabricación de productos textiles tuvo una evolución positiva del 62% en el periodo corto y un 12,77% en el periodo largo. En tanto que Confección de prendas de vestir y Fabricación de marroquinería evolucionaron 77,3% y 87,6% respectivamente en el periodo corto y 43,22% y 39,15% respectivamente en el periodo largo.

## CONSIDERACIONES FINALES

### DIMENSIÓN DEL SECTOR

Para poder dimensionar la importancia del empleo en las Industrias Creativas de la ciudad de Buenos Aires presentados anteriormente, es necesario tener presente algunos datos; en el país hay 267.559 empleos generados por las Industrias Creativas, de ese total el 52% se concentra en la ciudad de Buenos Aires. En Argentina el empleo generado por las Industrias Creativas aportan el 4,65% del total, mientras que en la ciudad de Buenos Aires para el mismo sector el porcentaje de participación asciende a 9,53%

**Gráfico Nº 8 Empleo de las Industrias Creativas por región.  
Ciudad de Buenos Aires, resto del país. Año 2007**



Elaboración propia en base a datos del OdEyDE

Si colocamos la mirada sobre otras ciudades o países se puede observar por ejemplo, que en Gran Bretaña según datos del “Department of Cultura, Media and Sport” Del Reino Unido el aporte de las Industrias Creativas al empleo es cerca del 5%<sup>7</sup>. En tanto que en Singapur el aporte de las Industrias Creativas al empleo de la ciudad estado ascendía al 3,8% del total del empleo generado<sup>8</sup>.

<sup>7</sup> Fuente: Creative Industries Economic Estimates Statistical Bolletin, DMCS, Gran Bretaña

<sup>8</sup> Se trata de una Ciudad-Estado, la República de Singapur, con 4,5 millones de habitantes

# **Anexo estadístico**

<b>Empleo en Industrias Creativas</b>												
<b>Ciudad de Buenos Aires. 1996-2007</b>												
<b>DESCRIPCIÓN</b>	<b>1996</b>	<b>1997</b>	<b>1998</b>	<b>1999</b>	<b>2000</b>	<b>2001</b>	<b>2002</b>	<b>2003</b>	<b>2004</b>	<b>2005</b>	<b>2006</b>	<b>2007</b>
<b>TOTAL INDUSTRIAS CREATIVAS (*)</b>	<b>64.778</b>	<b>72.197</b>	<b>81.814</b>	<b>86.079</b>	<b>92.042</b>	<b>92.164</b>	<b>77.220</b>	<b>78.201</b>	<b>89.373</b>	<b>104.989</b>	<b>122.627</b>	<b>138.674</b>
<b>INDUSTRIAS CULTURALES</b>	<b>23.579</b>	<b>25.660</b>	<b>28.361</b>	<b>28.725</b>	<b>27.560</b>	<b>26.491</b>	<b>22.555</b>	<b>21.551</b>	<b>23.769</b>	<b>26.089</b>	<b>27.550</b>	<b>28.892</b>
<b>EDITORIAL Y GRÁFICO</b>	<b>21.430</b>	<b>22.958</b>	<b>24.975</b>	<b>25.185</b>	<b>24.809</b>	<b>23.957</b>	<b>20.382</b>	<b>19.429</b>	<b>21.253</b>	<b>22.914</b>	<b>23.872</b>	<b>24.598</b>
Edición de libros, folletos..	4.454	4.753	4.555	5.176	5.883	5.669	4.438	4.039	4.615	5.142	5.240	5.410
Edición de periódicos, revistas ..	5.815	6.356	7.364	7.357	7.310	7.271	6.497	6.265	6.693	6.996	7.165	7.360
Impresión	9.193	9.668	10.698	10.454	9.559	9.065	7.876	7.496	7.946	8.305	8.709	8.897
Servicios relacionados con impresiones	1.835	2.020	2.169	1.998	1.887	1.740	1.390	1.446	1.804	2.214	2.432	2.565
Edición n.c.p.	133	161	189	200	170	212	181	183	195	257	326	366
<b>FONOGRÁFICO</b>	<b>577</b>	<b>617</b>	<b>559</b>	<b>600</b>	<b>495</b>	<b>405</b>	<b>310</b>	<b>289</b>	<b>322</b>	<b>346</b>	<b>391</b>	<b>433</b>
Edición de grabaciones	376	404	358	418	390	326	236	217	250	264	311	336
Reproducción de grabaciones	201	213	201	182	105	79	74	72	72	82	80	97
<b>SERVICIOS Y ESPECTÁCULOS CULTURALES</b>	<b>1.572</b>	<b>2.085</b>	<b>2.827</b>	<b>2.940</b>	<b>2.256</b>	<b>2.129</b>	<b>1.863</b>	<b>1.833</b>	<b>2.194</b>	<b>2.829</b>	<b>3.287</b>	<b>3.861</b>
Servicios teatrales, musicales y artísticos	699	950	1.658	1.717	1.090	1.001	909	1.067	1.268	1.685	2.043	2.415
Servicios de espectáculos artísticos y de div	873	1.135	1.169	1.223	1.166	1.128	954	766	926	1.144	1.244	1.446
<b>INDUSTRIAS DEL AUDIOVISUAL Y MEDIOS</b>	<b>18.832</b>	<b>19.586</b>	<b>21.745</b>	<b>23.629</b>	<b>26.822</b>	<b>27.951</b>	<b>23.881</b>	<b>23.865</b>	<b>25.937</b>	<b>29.420</b>	<b>33.608</b>	<b>36.528</b>
Servicios de transmisión de radio y tv (1)	15.435	15.503	17.660	19.470	22.838	23.888	19.764	19.094	20.205	21.988	24.556	26.504
Producción y distribución de filmes y video c	1.225	1.559	1.517	1.556	1.450	1.388	1.397	1.698	2.124	3.334	4.371	4.959
Exhibición de filmes y videocintas	608	745	1.117	1.230	1.067	1.077	1.035	1.075	1.133	1.022	1.090	1.110
Servicios de radio y televisión	1.564	1.779	1.451	1.373	1.467	1.598	1.685	1.998	2.475	3.076	3.591	3.955
<b>SUBSECTOR DISEÑO</b>												
<b>INDUSTRIAS DISEÑO-INTENSIVAS I</b>	<b>15.659</b>	<b>18.994</b>	<b>22.832</b>	<b>25.457</b>	<b>29.078</b>	<b>29.318</b>	<b>24.335</b>	<b>25.681</b>	<b>31.202</b>	<b>39.210</b>	<b>49.630</b>	<b>59.049</b>
Servicios informáticos y actividades conexas	9.626	11.626	14.335	16.407	19.727	20.507	18.117	19.046	22.388	28.111	36.149	43.214
Servicios de arquitectura e ingeniería ....	6.033	7.368	8.497	9.050	9.351	8.811	6.218	6.635	8.814	11.099	13.481	15.835
<b>INDUSTRIAS DISEÑO INTENSIVAS II (2)</b>			<b>39.606</b>					<b>29.845</b>				<b>51.770</b>
Fabricación de productos textiles			15.407					10.724				17.375
Confección de prendas de vestir	16.463	17.262	17.749	17.096	16.012	15.200	12.341	14.338	17.607	20.025	23.188	25.420
Fabricación de marroquinería			6.450					4.783				8.975
<b>SERVICIOS CREATIVOS TRANSVERSALES</b>	<b>6.708</b>	<b>7.957</b>	<b>8.876</b>	<b>8.268</b>	<b>8.582</b>	<b>8.404</b>	<b>6.449</b>	<b>7.104</b>	<b>8.465</b>	<b>10.270</b>	<b>11.839</b>	<b>14.205</b>
Servicios de agencias de noticias e informa	451	481	542	536	553	584	502	502	517	493	507	575
Servicios de bibliotecas, archivos, museos .	399	407	456	420	401	423	380	380	416	490	464	529
Servicios de publicidad	5.858	7.069	7.878	7.312	7.628	7.397	5.567	6.222	7.532	9.287	10.868	13.101

Elaboración propia en base a datos de OEDC del MTE y SS en base a SIJyP

(1) Los valores de esta posición son estimaciones propias a partir de los datos de los "Servicios de telecomunicaciones" proporcionado por el OEDC

(2) La variación de estas industrias se hacen en el período 2003-2007 debido a que los datos completos aportado por la fuente son a esa fecha

(\*) Para esta estimación se excluye a las Industrias Diseño-Intensivas II

**Empleo en Industrias Creativas, Nación, ciudad de Buenos Aires. Año 2007**

DESCRIPCIÓN	País			Ciudad de Buenos Aires		
	Empleo Total 5.748.556	Part. % Total empleo	Part. % Total sector	Empleo Total 1.455.803	Part. % Total empleo	Part. % Total sector
<b>TOTAL DE INDUSTRIAS CREATIVAS (*)</b>	<b>267.559</b>	<b>4,65%</b>		<b>138.674</b>	<b>9,53%</b>	
<b>INDUSTRIAS CULTURALES</b>	<b>57.550</b>	<b>1,00%</b>	<b>21,51%</b>	<b>28.892</b>	<b>1,98%</b>	<b>20,83%</b>
<b>EDITORIAL Y GRÁFICO</b>	48.398	0,84%	18,09%	24.598	1,69%	17,74%
Edición de libros, folletos..	7.128	0,12%	2,66%	5.410	0,37%	3,90%
Edición de periódicos, revistas ..	13.409	0,23%	5,01%	7.360	0,51%	5,31%
Impresión	22.260	0,39%	8,32%	8.897	0,61%	6,42%
Servicios relacionados con impresiones	5.133	0,09%	1,92%	2.565	0,18%	1,85%
Edición n.c.p.	468	0,01%	0,17%	366	0,03%	0,26%
<b>FONOGRÁFICO</b>	458	0,01%	0,95%	433	0,03%	0,31%
Edición de grabaciones	352	0,01%	0,13%	336	0,02%	0,24%
Reproducción de grabaciones	106	0,00%	0,04%	97	0,01%	0,07%
<b>SERVICIOS Y ESPECTÁCULOS CULTURALES</b>	8.694	0,15%	15,11%	3.861	0,27%	2,78%
Servicios teatrales, musicales y artísticos	3.336	0,06%	1,25%	2.415	0,17%	1,74%
Servicios de espectáculos artísticos y de diversión	5358	0,09%	2,00%	1446	0,10%	1,04%
<b>INDUSTRIAS DEL AUDIOVISUAL</b>	<b>73.490</b>	<b>1,28%</b>	<b>27,47%</b>	<b>36.528</b>	<b>2,51%</b>	<b>26,34%</b>
Servicios de transmisión de radio y tv (1)	57.745	1,00%	21,58%	26.504	1,82%	19,11%
Producción y distribución de filmes y video cintas	5.780	0,10%	2,16%	4.959	0,34%	3,58%
Exhibición de filmes y videocintas	2.987	0,05%	1,12%	1.110	0,08%	0,80%
Servicios de radio y televisión	6.978	0,12%	2,61%	3.955	0,27%	2,85%
<b>SUBSECTOR DISEÑO</b>						
<b>INDUSTRIAS CON DISEÑO INTENSIVAS I</b>	114.598			59.049	<b>4,06%</b>	<b>42,58%</b>
Servicios informáticos y actividades conexas	56.996	0,99%	49,74%	43.214	2,97%	2,97%
Servicios de arquitectura e ingeniería ....	57.602	1,00%	50,26%	15.835	1,09%	1,09%
<b>INDUSTRIAS DISEÑO INTENSIVAS II (2)</b>	158.630			51.770		3,56%
Fabricación de productos textiles	67.969	1,18%	42,85%	17.375	1,19%	33,56%
Confeción de prendas de vestir	50.015	0,87%	31,53%	25.420	1,75%	49,10%
Fabricación de marroquinería	40.646	0,71%	25,62%	8.975	0,62%	17,34%
<b>SERVICIOS CREATIVOS TRANSVERSALES</b>	<b>21.921</b>	<b>0,38%</b>	<b>8,19%</b>	<b>14.205</b>	<b>0,98%</b>	<b>10,24%</b>
Servicios de agencias de noticias e información	873	0,02%	0,33%	575	0,04%	0,41%
Servicios de bibliotecas, archivos, museos ...	2.049	0,04%	0,77%	529	0,04%	0,38%
Servicios de publicidad	18.999	0,33%	7,10%	13.101	0,90%	9,45%

Elaboración propia en base a datos del OEDE del MTE ySS en base a SIJyP

(1) Los valores de esta posición son estimaciones propias a partir de los datos de los "Servicios de telecomunicaciones" proporcionado por el OEDE

(2) La variación de estas industrias se hacen en el periodo 2003-2007 debido a que los datos completos aportado por la fuente son a esa fecha

(\*) Para esta estimación se excluye a las Industrias Diseño-Intensivas II