



ACCESOS A INTERNET Diciembre 2006*

1. Introducción

El Instituto Nacional de Estadística y Censos inició en noviembre de 2004 una serie de publicaciones referidas al acceso a internet, cuyo relevamiento comenzó en marzo de 2002.

Los datos incluidos en el presente informe, que corresponden al período comprendido entre diciembre de 2001 y diciembre de 2006 provienen de la Encuesta a Proveedores del Servicio de Acceso a Internet (también conocidos mediante su sigla en inglés ISP, o Internet Service Providers).

La información que se presenta comprende dos categorías: los accesos residenciales y los de organizaciones. Tanto los accesos¹ residenciales como los de organizaciones están integrados por las "cuentas de abono" y la cantidad de "usuarios free". Asimismo, los accesos residenciales corresponden al uso hogareño o particular, mientras que los accesos de

organizaciones son de uso de empresas, organismos de gobierno, profesionales en el ejercicio de su actividad, organizaciones no gubernamentales, escuelas, universidades, etc.

Además, se incluye en este informe la información referida a la distribución geográfica de los accesos al 31 de diciembre de 2006.

En el próximo informe de prensa de accesos a internet que se publicará en el mes de junio de 2007 estará disponible la información relativa a:

- > accesos a internet del primer trimestre de 2007
- > personal ocupado en el sector en el año 2006 y las cuentas de correo electrónico en diciembre 2006.

Al final de esta publicación se incluyen algunas observaciones de tipo metodológico y un glosario con los principales términos utilizados.

2. Resumen

Los accesos residenciales a internet crecieron un 13% entre diciembre de 2005 y 2006.

Las cuentas de abono se incrementaron en un 36%, donde se observó un crecimiento de 76% en las cuentas de banda ancha, mientras que las cuentas dial-up se redujeron en un 25%.

A su vez, los usuarios free disminuyeron 21% perdiendo un 30% de participación en el total de accesos residenciales.

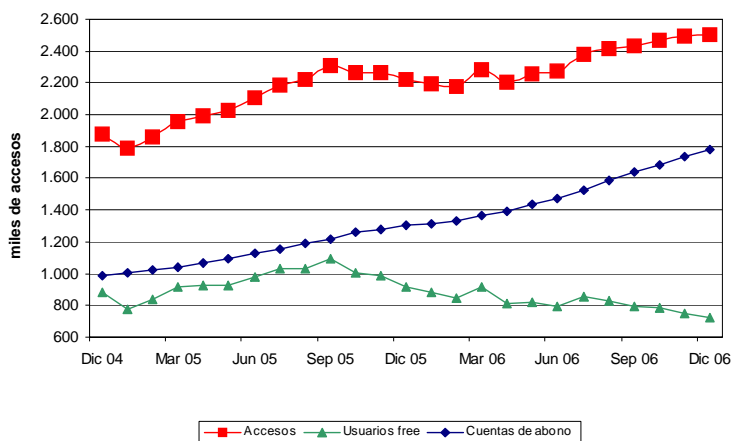
Considerando la apertura geográfica de los accesos residenciales se observa que el 43% se concentra en la ciudad de Buenos Aires en diciembre de 2006. Asimismo, la región del NOA tuvo el mayor incremento de los accesos residenciales con un crecimiento del 44% entre diciembre de 2005 y diciembre de 2006.

Los accesos de organizaciones crecieron 15% entre diciembre de 2005 y el mismo mes de 2006.

Las cuentas de abono aumentaron un 15%, siendo el segmento más dinámico las cuentas de banda ancha, con un crecimiento de 31%, seguido de las líneas (enlaces) punto a punto con un aumento de 24%, mientras que las cuentas con accesos dial-up disminuyeron 17%.

También disminuyeron los usuarios free de organizaciones un 4%.

Gráfico 1. Accesos residenciales, cuentas de abono y usuarios free.
 Diciembre 2004 - diciembre 2006



Fuente: Encuesta a Proveedores de Acceso a Internet - INDEC

Teniendo en cuenta la apertura geográfica de los accesos de organizaciones se observa que el 40% se concentra en la provincia de Buenos Aires. Entre diciembre de 2005 y diciembre de 2006, el mayor aumento se observa en la región del NEA con un 44%, seguida por Mendoza con un 34%.

¹ El total de accesos se define como la suma de cuentas de abono y usuarios free. Si bien este valor no tiene sentido observarlo en términos absolutos, se considera de utilidad para evaluar la evolución del sector.

3. Accesos residenciales a internet en el período diciembre 2005 y diciembre 2006

En el mes de diciembre de 2006 se registró un total de 2,5 millones de accesos a internet, de los cuales 1,8 millones correspondieron a cuentas de abono y el resto a usuarios free.

Considerando el período comprendido entre diciembre de 2005 y 2006, las conexiones de banda ancha aumentaron fuertemente. En un año incrementaron su participación en un 56% en el total de accesos y un 29% en el total de abonos. De esta forma, acaparan el 56% del total de accesos y un 79% del total de abonos en diciembre de 2006.

El aumento de la banda ancha afecta también a los usuarios free que en un año perdieron el 30% de la participación del total de accesos residenciales. No obstante, el promedio de conexión mensual de los usuarios free se incrementó levemente en un 3%, pasando de 7 horas y 6 minutos en diciembre 2005 a 7 horas y 21 minutos en diciembre 2006.

Cuadro 1. Accesos residenciales según tipo de conexión y minutos consumidos por usuarios free.
Diciembre 2001 / diciembre 2006

Período	Total de accesos residenciales	Cuentas con abono			Usuarios free	Miles de Minutos consumidos por usuarios free
		Total	Dial up	Banda ancha		
2001 Dic	1.544.552	892.531	756.365	136.166	652.021	231.879
2002 Dic	1.468.073	763.993	631.312	132.681	704.080	264.542
2003 Dic	1.629.134	812.559	603.742	208.817	816.575	349.251
2004 Dic	1.876.019	989.954	555.469	434.485	886.065	377.798
2005 Ene	1.787.050	1.007.811	557.743	450.068	779.239	372.706
Feb	1.860.215	1.019.211	550.857	468.354	841.004	394.843
Mar	1.956.165	1.039.858	546.657	493.201	916.307	449.609
Abr	1.988.784	1.064.137	538.441	525.696	924.647	429.734
May	2.026.741	1.097.520	539.722	557.798	929.221	438.923
Jun	2.106.854	1.124.871	538.328	586.543	981.983	453.320
Jul	2.188.464	1.152.472	533.517	618.955	1.035.992	475.915
Ago	2.222.233	1.186.782	528.794	657.988	1.035.451	467.627
Sep	2.312.145	1.218.047	521.030	697.017	1.094.098	458.776
Oct	2.262.666	1.261.106	529.289	731.817	1.001.560	443.261
Nov	2.266.398	1.281.956	518.381	763.575	984.442	424.096
Dic	2.222.738	1.303.779	509.115	794.664	918.959	392.125
2006 Ene	2.194.113	1.309.325	484.248	825.077	884.788	377.273
Feb	2.175.121	1.330.411	475.471	854.940	844.710	370.489
Mar	2.284.046	1.366.911	467.908	899.003	917.135	422.956
Abr	2.201.770	1.391.406	450.405	941.001	810.364	360.411
May	2.256.650	1.439.486	443.884	995.602	817.164	370.358
Jun	2.273.868	1.476.130	435.305	1.040.825	797.738	364.343
Jul*	2.377.677	1.526.137	425.452	1.100.685	851.540	393.640
Ago*	2.412.252	1.582.381	416.772	1.165.609	829.871	378.592
Sep*	2.432.378	1.636.497	404.268	1.232.229	795.881	356.600
Oct*	2.470.786	1.684.064	396.668	1.287.396	786.722	357.329
Nov*	2.493.241	1.739.178	388.253	1.350.925	754.063	344.676
Dic*	2.504.780	1.777.328	381.064	1.396.264	727.452	321.080

Variación % del último mes respecto:

al mes anterior	0,5	2,2	-1,9	3,4	-3,5	-6,8
al mismo mes del año anterior	12,7	36,3	-25,2	75,7	-20,8	-18,1
Variación % del acumulado del año en curso respecto al mismo período del año anterior	11,4	32,7	-19,4	78,2	-14,2	-15,1

* Datos provisorios

Fuente: Encuesta a Proveedores de Acceso a Internet - INDEC

Con relación a la participación en el número de accesos residenciales de los distintos estratos de los prestadores, al 31 de diciembre de 2006, el 79,9% se concentra en empresas que cuentan con más de 50.000 accesos (cuentas de abonos + usuarios free), el 16,2% corresponde a empresas que proveen entre 5.001 y 50.000 accesos, y el 3,9% restante se distribuye entre proveedores de menor tamaño.

Cuadro 2. Distribución por tamaño de los ISP según el número de accesos residenciales que brinda al 31 de diciembre de 2006

Estrato / accesos	Total de accesos residenciales	Participación %
Total	2.504.780	100,0
más de 50.000	2.000.318	79,9
5.001-50.000	406.093	16,2
1.001-5.000	46.426	1,9
201-1.000	36.988	1,5
menos de 200	14.955	0,5

Fuente: Encuesta a Proveedores de Acceso a Internet - INDEC

4. Accesos y cuentas de abono de organizaciones en el período diciembre 2005 y diciembre 2006

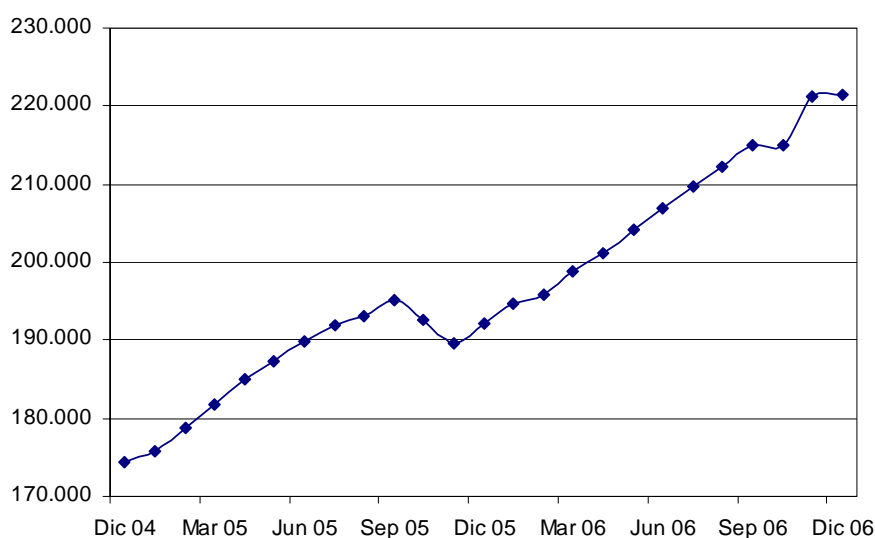
Las cuentas con abono de organizaciones representan el 99% de los accesos corporativos. En el mes de diciembre de 2006 se registró un total de 223 mil cuentas con abono de acceso a Internet correspondientes a organizaciones. El segmento dominante entre las organizaciones es el de las conexiones de banda ancha, con el 69% de las cuentas de abono, mientras que el 22% le corresponde a las cuentas con conexiones dial-up, y el 8% restante a los accesos/enlaces punto a punto.

Entre diciembre de 2005 y el mismo mes de 2006, las conexiones de banda ancha se convirtieron en el segmento más dinámico dentro de las cuentas de abono aumentando un 31%. De esta forma, incrementó su participación en el total de cuentas de abono en un 13%.

Con relación a los accesos/enlaces punto a punto también aumentaron su participación en un 8% con respecto a las cuentas de abono y los accesos de organizaciones.

Por otro lado, los usuarios free² y las cuentas de abono con accesos telefónicos disminuyeron su participación con respecto al total de accesos en un 16% y 28% respectivamente.

Gráfico 2. Cuentas de abonos de organizaciones.
Diciembre 2004 - diciembre 2006



Fuente: Encuesta a Proveedores de acceso a Internet - INDEC

² Este segmento está constituido por escuelas, bibliotecas, asociaciones sin fines de lucro, y otras organizaciones que reciben un servicio gratuito por parte de un ISP

Cuadro 3. Accesos de organizaciones por tipo de conexión
Diciembre 2001 / diciembre de 2006

Período	Total de accesos de organizaciones	Cuentas con abono				Usuarios free
		Total	Dial up	Banda ancha	Líneas punto a punto	
2001 Dic	106.562	105.626	70.453	33.443	1.730	936
2002 Dic	109.169	107.953	68.326	35.413	4.214	1.216
2003 Dic	110.079	108.099	58.067	43.219	6.813	1.980
2004 Dic	176.072	174.399	66.005	98.268	10.126	1.673
2005 Ene	177.805	175.748	66.387	98.845	10.516	2.057
Feb	180.799	178.828	67.218	100.854	10.756	1.971
Mar	183.756	181.773	67.102	103.500	11.171	1.983
Abr	186.990	184.931	66.451	106.796	11.684	2.059
May	189.360	187.303	66.007	109.206	12.090	2.057
Jun	191.985	189.915	65.405	111.795	12.715	2.070
Jul	193.890	191.865	63.330	115.388	13.147	2.025
Ago	195.205	193.152	62.572	117.048	13.532	2.053
Sep	197.058	195.044	61.575	119.669	13.800	2.014
Oct	194.472	192.679	60.728	118.875	13.127	1.793
Nov	191.328	189.512	60.081	116.105	13.377	1.816
Dic	193.806	192.014	60.007	118.519	13.539	1.792
2006 Ene	196.363	194.672	60.548	120.461	13.663	1.691
Feb	197.488	195.797	60.084	121.977	13.736	1.691
Mar	200.524	198.819	59.654	124.969	14.196	1.705
Abr	203.009	201.174	58.593	127.789	14.792	1.835
May	206.023	204.185	58.195	130.910	15.080	1.838
Jun	208.693	206.861	57.937	133.585	15.339	1.832
Jul*	211.454	209.602	56.978	137.324	15.300	1.852
Ago*	214.188	212.310	56.438	140.234	15.638	1.878
Sep*	216.807	214.965	55.529	143.399	16.037	1.842
Oct*	216.781	215.001	53.703	145.275	16.023	1.780
Nov*	222.980	221.227	54.475	150.275	16.477	1.753
Dic*	223.105	221.378	49.960	154.616	16.802	1.727

Variación % del último mes respecto:

al mes anterior 0,1 0,1 -8,3 2,9 2,0 -1,5

al mismo mes del
año anterior 15,1 15,3 -16,7 30,5 24,1 -3,6

Variación % del
acumulado del año
en curso respecto
al mismo período
del año anterior 10,6 10,8 -11,1 22,0 22,5 -9,6

* Datos provisorios

Fuente: Encuesta a Proveedores de acceso a Internet - INDEC

Signos convencionales

- * Dato provisorio
- Dato igual a cero
- Dato ínfimo, menos de la mitad del último dígito mostrado
- . Dato no registrado
- ... Dato no disponible a la fecha de presentación de resultados
- /// Dato que no corresponde presentar debido a la naturaleza de las cosas o del cálculo
- s Dato confidencial por aplicación de las reglas del secreto estadístico
- e Dato estimado por extrapolación, proyección o imputación

Las fechas de difusión de los próximos informes de prensa se encuentran disponibles en INTERNET:

http://www.indec.mecon.gov.ar/contacto/servicio_calendario.asp

5. Distribución geográfica de accesos y cuentas de abono residenciales. Diciembre 2005 - 2006

Respecto de la distribución geográfica de los accesos, se observó que al 31 de diciembre de 2006 el 42,6% de los mismos correspondió a la ciudad de Buenos Aires, seguida por la Provincia de Buenos Aires con el 28,5%, mientras que al resto del territorio nacional le corresponde el 28,9% (721.808 accesos).

En un año los accesos residenciales se incrementaron en un 12,7%, siendo el NOA la región que más creció con un 43,9%, mientras que la ciudad de Buenos Aires tuvo en menor incremento con un 2,5%.

Cuadro 4. Accesos residenciales por región geográfica al 31 de diciembre de 2002 - 2006³

Jurisdicción	Total de accesos residenciales		Variación Dic 2006 / Dic 2005 %	Periodo			
	Dic 2006	%		Dic 2005	Dic 2004	Dic 2003	Dic 2002
Total del país	2.504.780	100,0	12,7	2.222.738	1.876.019	1.629.134	1.468.073
Ciudad de Buenos Aires	1.068.859	42,6	2,5	1.042.845	950.991	765.404	832.441
Buenos Aires	714.113	28,5	20,8	590.941	422.289	385.704	251.538
Santa Fe	178.185	7,1	12,4	158.501	126.730	114.772	87.985
Córdoba	172.138	6,9	20,2	143.248	121.545	131.066	81.161
Patagonia (1)	95.851	3,8	24,1	77.247	69.605	58.620	62.060
NOA (2)	91.799	3,7	43,9	63.812	44.606	48.970	39.333
Mendoza	66.605	2,7	21,1	55.013	48.410	50.875	40.004
Litoral (3)	64.836	2,6	31,3	49.386	43.860	43.568	35.034
Centro (4)	29.149	1,2	25,8	23.176	21.062	17.216	26.375
NEA (5)	23.245	0,9	25,2	18.569	26.921	12.939	12.142

(1) Comprende las provincias de Neuquén, Río Negro, Chubut, Santa Cruz y Tierra del Fuego.

(2) Comprende las provincias de Formosa, Chaco, Misiones, Corrientes, Entre Ríos.

(3) Comprende las provincias de Jujuy, Salta, Tucumán, Catamarca, La Rioja y Santiago del Estero.

(4) Comprende las provincias de San Juan, San Luis y La Pampa.

(5) Comprende las provincias de Formosa y Chaco.

Fuente: Encuesta a Proveedores de Acceso a Internet - INDEC

En lo referente a los accesos de banda ancha la concentración en la ciudad de Buenos Aires es de un 41,7%, seguida por el 29,9% en la provincia de Buenos Aires y el 28,4% para el resto del país. El segmento de banda ancha aumentó un 75,7% entre diciembre 2005 y diciembre 2006, donde los mayores incrementos se dieron en la región del NOA (167,9%), Mendoza (138,9%), Litoral (113,6%) y Córdoba (111,6%).

Cuadro 5. Cuentas con abono con conexión de Banda Ancha por región geográfica al 31 de diciembre de 2003 - 2006⁴

Jurisdicción	Total de cuentas con abono Banda ancha		Variación Dic 2006 / Dic 2005 %	Periodo		
	Dic 2006	%		Dic 2005	Dic 2004	Dic 2003
Total del país	1.396.264	100,0	75,7	794.664	434.485	208.817
Ciudad de Buenos Aires	581.014	41,7	55,0	374.968	219.229	120.627
Buenos Aires	417.294	29,9	78,2	234.147	133.103	48.271
Santa Fe	101.135	7,2	109,9	48.191	17.544	9.895
Córdoba	100.920	7,2	111,6	47.704	19.101	10.717
Patagonia (1)	42.473	3,0	74,1	24.392	14.961	5.341
NOA (2)	60.781	4,4	167,9	22.686	9.529	5.523
Mendoza	41.078	2,9	138,9	17.195	7.317	4.122
Litoral (3)	26.717	1,9	113,6	12.510	6.754	1.571
Centro (4)	12.054	0,9	79,7	6.708	3.334	1.073
NEA (5)	12.798	0,9	107,7	6.163	3.613	1.677

(1) Comprende las provincias de Neuquén, Río Negro, Chubut, Santa Cruz y Tierra del Fuego.

(2) Comprende las provincias de Formosa, Chaco, Misiones, Corrientes, Entre Ríos.

(3) Comprende las provincias de Jujuy, Salta, Tucumán, Catamarca, La Rioja y Santiago del Estero.

(4) Comprende las provincias de San Juan, San Luis y La Pampa.

(5) Comprende las provincias de Formosa y Chaco.

Fuente: Encuesta a Proveedores de Acceso a Internet - INDEC

³ Se rectifican los datos presentados en los informes anteriores respecto de los accesos geográficos al 31 de diciembre de 2005 al 2002 inclusive.

⁴ Los datos de la apertura por tipo de conexión para el año 2002 no está disponible porque los datos que se relevaron oportunamente fueron globales y sin esa desagregación.

La provincia de Buenos Aires concentra el 31,4% de los accesos telefónicos, frente a un 22% de la ciudad de Buenos Aires y al 46,6% del resto del país.

Los accesos telefónicos tuvieron una variación negativa entre diciembre 2005 y 2006, donde las mayores disminuciones se observaron en la ciudad de Buenos Aires (40,9%), Santa Fe (31,8%) y Córdoba (31,5%). No obstante, los accesos telefónicos crecieron en dos regiones: Centro (4%) y Patagonia (3%).

Cuadro 6. Cuentas de abono con conexión Dial-up por región geográfica al 31 de diciembre de 2003 - 2006

Jurisdicción	Total de cuentas con abono Dial-up		Variación Dic 2006 / Dic 2005 %	Período		
	Dic 2006	%		Dic 2005	Dic 2004	Dic 2003
Total del país	381.064	100,0	-25,2	509.115	555.469	603.742
Ciudad de Buenos Aires	84.111	22,0	-40,9	142.346	175.832	214.346
Buenos Aires	119.881	31,4	-17,2	144.765	131.913	143.460
Santa Fe	30.313	8,0	-31,8	44.437	51.309	53.775
Córdoba	24.765	6,5	-31,5	36.144	41.436	43.354
Patagonia (1)	45.881	12,0	3,0	44.557	48.072	47.798
NOA (2)	23.685	6,2	-29,8	33.747	27.188	32.586
Mendoza	16.985	4,5	-29,4	24.070	28.266	26.814
Litoral (3)	12.798	3,4	-16,6	15.340	16.224	16.589
Centro (4)	17.056	4,5	4,0	16.399	17.695	15.448
NEA (5)	5.589	1,5	-23,5	7.310	17.534	9.572

(1) Comprende las provincias de Neuquén, Río Negro, Chubut, Santa Cruz y Tierra del Fuego.

(2) Comprende las provincias de Formosa, Chaco, Misiones, Corrientes, Entre Ríos.

(3) Comprende las provincias de Jujuy, Salta, Tucumán, Catamarca, La Rioja y Santiago del Estero.

(4) Comprende las provincias de San Juan, San Luis y La Pampa.

(5) Comprende las provincias de Formosa y Chaco.

Fuente: Encuesta a Proveedores de Acceso a Internet - INDEC

Considerando los accesos gratuitos, se observa que el 55,5% de los usuarios se conecta en Ciudad de Buenos Aires, mientras que el 24,4% lo hace desde la provincia de Buenos Aires y el 20,1% desde el resto del país. En un año los accesos gratuitos disminuyeron un 20,8% y los minutos consumidos en tiempo de conexión un 18,1%. Santa Fe tuvo la mayor disminución en los usuarios y los minutos entre diciembre 2005 y 2006, con bajas de 29,0% y 23,6% respectivamente - (cuadro 7 y 8).

Cuadro 7. Usuarios free por región geográfica al 31 de diciembre de 2003 - 2006

Jurisdicción	Total de usuarios free		Variación Dic 2006 / Dic 2005 %	Período		
	Dic 2006	%		Dic 2005	Dic 2004	Dic 2003
Total del país	727.452	100,0	-20,8	918.959	886.065	816.575
Ciudad de Buenos Aires	403.734	55,5	-23,2	525.531	555.930	430.431
Buenos Aires	176.938	24,4	-16,6	212.029	157.273	193.973
Santa Fe	46.737	6,4	-29,0	65.873	57.877	51.102
Córdoba	46.453	6,4	-21,8	59.400	61.008	76.995
Patagonia (1)	7.497	1,0	-9,7	8.298	6.572	5.481
NOA (2)	7.333	1,0	-0,6	7.379	7.889	10.861
Mendoza	6.773	1,0	-16,6	8.121	8.277	12.632
Litoral (3)	27.129	3,7	-0,4	27.232	25.465	32.715
Centro (4)	s	///	///	s	s	695
NEA (5)	4.858	0,7	-4,7	5.096	5.774	1.690

(1) Comprende las provincias de Neuquén, Río Negro, Chubut, Santa Cruz y Tierra del Fuego.

(2) Comprende las provincias de Formosa, Chaco, Misiones, Corrientes, Entre Ríos.

(3) Comprende las provincias de Jujuy, Salta, Tucumán, Catamarca, La Rioja y Santiago del Estero.

(4) Comprende las provincias de San Juan, San Luis y La Pampa.

(5) Comprende las provincias de Formosa y Chaco.

Fuente: Encuesta a Proveedores de Acceso a Internet - INDEC

Cuadro 8. Miles de minutos consumidos por usuarios free por región geográfica al 31 de diciembre de 2003 - 2006

Jurisdicción	Miles de Minutos consumidos por usuarios free		Variación Dic 2006 / Dic 2005 %	Período		
	Dic 2006	%		Dic 2005	Dic 2004	Dic 2003
Total del país	321.080	100,0	-18,1	392.125	377.798	349.251
Ciudad de Buenos Aires	172.965	53,8	-20,9	218.748	230.273	184.293
Buenos Aires	84.768	26,4	-14,2	98.803	69.963	81.695
Santa Fe	21.468	6,7	-23,6	28.114	26.359	23.374
Córdoba	19.568	6,1	-18,6	24.036	27.316	33.113
Patagonia (1)	2.994	0,9	6,3	2.816	2.684	2.141
NOA (2)	2.648	0,8	-1,1	2.676	3.408	4.564
Mendoza	2.775	0,9	-13,5	3.207	3.560	5.509
Litoral (3)	11.852	3,7	1,5	11.679	11.737	13.860
Centro (4)	s	///	///	s	s	117
NEA (5)	2.042	0,6	-0,1	2.044	2.498	584

(1) Comprende las provincias de Neuquén, Río Negro, Chubut, Santa Cruz y Tierra del Fuego.

(2) Comprende las provincias de Formosa, Chaco, Misiones, Corrientes, Entre Ríos.

(3) Comprende las provincias de Jujuy, Salta, Tucumán, Catamarca, La Rioja y Santiago del Estero.

(4) Comprende las provincias de San Juan, San Luis y La Pampa.

(5) Comprende las provincias de Formosa y Chaco.

Fuente: Encuesta a Proveedores de Acceso a Internet - INDEC

6. Distribución geográficas de los accesos y cuentas de abono de organizaciones. Diciembre 2005 - 2006

Respecto de la distribución geográfica de los accesos se observó que al 31 de diciembre de 2006 el 40,2% de los mismos correspondió a la provincia de Buenos Aires, seguida por la ciudad de Buenos Aires con el 34,9%, correspondiendo al resto del territorio nacional el 24,9% (55.644 accesos).

El mayor incremento se observó en la región del NEA con un 43,9%, seguida por Mendoza (34,1%) y la región del NOA (30,3%). El menor aumento se observó en la ciudad de Buenos Aires con un 9,7%.

Cuadro 9. Accesos de organizaciones por región geográfica al 31 de diciembre de 2002 - 2006

Jurisdicción	Total de accesos organizaciones		Variación Dic 2006 / Dic 2005 %	Período			
	Dic 2006	%		Dic 2005	Dic 2004	Dic 2003	Dic 2002
Total del país	223.105	100,0	15,1	193.857	176.072	110.079	108.105
Buenos Aires	89.513	40,2	15,7	77.399	49.882	38.017	27.653
Ciudad de Buenos Aires	77.948	34,9	9,7	71.057	82.526	43.537	51.540
Patagonia (1)	14.297	6,4	19,7	11.949	10.862	6.869	5.967
Santa Fe	10.275	4,6	11,8	9.193	8.231	8.083	6.896
Mendoza	8.125	3,6	34,1	6.058	6.052	2.713	3.280
Córdoba	7.810	3,5	21,0	6.457	6.130	4.039	4.387
NOA (2)	6.004	2,7	30,3	4.608	4.036	2.571	2.736
Centro (3)	5.770	2,6	25,7	4.589	4.222	2.601	2.549
Litoral (4)	2.586	1,2	28,8	2.007	2.611	1.330	2.392
NEA (5)	777	0,3	43,9	540	1.520	319	705

(1) Comprende las provincias de Neuquén, Río Negro, Chubut, Santa Cruz y Tierra del Fuego.

(2) Comprende las provincias de Jujuy, Salta, Tucumán, Catamarca, La Rioja y Santiago del Estero.

(3) Comprende las provincias de San Juan, San Luis y La Pampa.

(4) Comprende las provincias de Misiones, Corrientes y Entre Ríos.

(5) Comprende las provincias de Formosa y Chaco.

Fuente: Encuesta a Proveedores de acceso a Internet - INDEC

En lo referente a los accesos de banda ancha la concentración es mayor que en los accesos de organizaciones, con un 43,3% para la provincia de Buenos Aires, seguida por el 34,8% en la Ciudad de Buenos Aires y el 21,9% para el resto del país. Los accesos de banda ancha de organizaciones incrementaron su participación en las cuentas de abono y en los accesos de organizaciones, transformándose en el segmento más dinámico entre diciembre 2005 y diciembre 2006. El dinamismo se observa en los fuertes incrementos que tuvieron la región del NEA (71,6), Mendoza (65,0%) y Santa Fe (45,6%).

Cuadro 10. Cuentas con abono con conexión de banda ancha por región geográfica al 31 de diciembre de 2003 - 2006

Jurisdicción	Total de cuentas con abono Banda ancha		Variación Dic 2006 / Dic 2005 %	Período		
	Dic 2006	%		Dic 2005	Dic 2004	Dic 2003
	Total del país	154.616		100,0	30,5	118.519
Buenos Aires	66.927	43,3	33,9	49.994	30.771	13.758
Ciudad de Buenos Aires	53.759	34,8	19,2	45.108	46.295	22.169
Patagonia (1)	11.806	7,7	41,7	8.332	6.328	1.674
Santa Fe	4.371	2,8	45,6	3.003	3.032	1.673
Mendoza	5.485	3,5	65,0	3.324	2.560	715
Córdoba	3.764	2,4	49,1	2.525	2.914	1.502
NOA (2)	2.682	1,7	22,0	2.198	2.258	727
Centro (3)	4.137	2,7	38,6	2.984	2.140	620
Litoral (4)	1.292	0,8	57,2	822	1.390	330
NEA (5)	393	0,3	71,6	229	580	51

(1) Comprende las provincias de Neuquén, Río Negro, Chubut, Santa Cruz y Tierra del Fuego.

(2) Comprende las provincias de Jujuy, Salta, Tucumán, Catamarca, La Rioja y Santiago del Estero.

(3) Comprende las provincias de San Juan, San Luis y La Pampa.

(4) Comprende las provincias de Misiones, Corrientes y Entre Ríos.

(5) Comprende las provincias de Formosa y Chaco.

Fuente: Encuesta a Proveedores de acceso a Internet - INDEC

Considerando las líneas punto a punto la mayor concentración se observa en la Ciudad de Buenos Aires con el 72,2%, mientras que la provincia de Buenos Aires concentra sólo el 9,5% y en el resto del país el 18,3%.

La región Centro fue la que tuvo el mayor aumento en este segmento, triplicando su valor de diciembre 2005, con una suba del 200,0%, seguida por el NOA (112,9%) y el Litoral (73,4%). Los menores aumentos se observaron en Córdoba (10,5%) y en la provincia de Buenos Aires (11,3%)

Cuadro 11. Cuentas con abono. Líneas punto a punto por región geográfica al 31 de diciembre de 2003 - 2006

Jurisdicción	Total de Líneas punto a punto		Variación Dic 2006 / Dic 2005 %	Período		
	Dic 2006	%		Dic 2005	Dic 2004	Dic 2003
	Total del país	16.802		100,0	24,1	13.539
Buenos Aires	1.611	9,5	11,3	1.448	1.087	950
Ciudad de Buenos Aires	12.132	72,2	24,4	9.750	7.500	5.224
Patagonia (1)	157	0,9	40,2	112	88	32
Santa Fe	1.121	6,7	39,8	802	506	220
Mendoza	144	0,9	48,5	97	114	69
Córdoba	1.270	7,6	10,5	1.149	632	278
NOA (2)	132	0,8	112,9	62	67	11
Centro (3)	87	0,5	200,0	29	34	9
Litoral (4)	111	0,7	73,4	64	76	14
NEA (5)	37	0,2	42,3	26	22	6

(1) Comprende las provincias de Neuquén, Río Negro, Chubut, Santa Cruz y Tierra del Fuego.

(2) Comprende las provincias de Jujuy, Salta, Tucumán, Catamarca, La Rioja y Santiago del Estero.

(3) Comprende las provincias de San Juan, San Luis y La Pampa.

(4) Comprende las provincias de Misiones, Corrientes y Entre Ríos.

(5) Comprende las provincias de Formosa y Chaco.

Fuente: Encuesta a Proveedores de acceso a Internet - INDEC

La provincia de Buenos Aires concentra el 40,9% de los accesos telefónicos, frente a un 22,5% de la ciudad de Buenos Aires y al 36,7% del resto del país.

Si bien los accesos telefónicos disminuyeron entre diciembre 2005 y diciembre 2006, se observaron altas y bajas en las diferentes regiones. Los mayores incrementos fueron en las regiones del NOA (36,4%) y NEA (22,4%). Mientras que las mayores bajas se dieron en la región Patagonia (30,1%) y en la ciudad de Buenos Aires (27,9%).

Cuadro 12. Cuentas con abono con conexión Dial-up por región geográfica al 31 de diciembre de 2003 - 2006

Jurisdicción	Total de cuentas con abono Dial-up		Variación Dic 2006 / Dic 2005 %	Período		
	Dic 2006	%		Dic 2005	Dic 2004	Dic 2003
Total del país	49.960	100,0	-16,7	60.007	66.005	58.067
Buenos Aires	20.474	40,9	-19,1	25.311	17.276	22.803
Ciudad de Buenos Aires	11.224	22,4	-27,9	15.568	28.241	15.852
Patagonia (1)	2.334	4,7	-30,1	3.339	4.219	4.230
Santa Fe	4.451	8,9	-13,4	5.139	4.529	5.996
Mendoza	2.496	5,0	-5,3	2.637	3.378	1.929
Córdoba	2.728	5,5	0,9	2.705	2.551	2.218
NOA (2)	3.190	6,4	36,4	2.338	1.707	1.829
Centro (3)	1.543	3,1	-1,9	1.573	2.047	1.966
Litoral (4)	1.179	2,4	5,5	1.118	1.142	985
NEA (5)	341	0,7	22,2	279	915	259

(1) Comprende las provincias de Neuquén, Río Negro, Chubut, Santa Cruz y Tierra del Fuego.

(2) Comprende las provincias de Jujuy, Salta, Tucumán, Catamarca, La Rioja y Santiago del Estero.

(3) Comprende las provincias de San Juan, San Luis y La Pampa.

(4) Comprende las provincias de Misiones, Corrientes y Entre Ríos.

(5) Comprende las provincias de Formosa y Chaco.

Fuente: Encuesta a Proveedores de acceso a Internet - INDEC

Los usuarios de accesos gratuitos de organizaciones se concentran en un 48,2% en Ciudad de Buenos Aires, 29,0% en la provincia de Buenos Aires, 19,2% en Santa Fe y el 3,5% restante en el resto del país. En un año los accesos gratuitos disminuyeron un 3,6%, debido a las disminuciones observadas en la provincia de Buenos Aires (22,4%) y en el resto del país (39,0%). No obstante, se atenuó la baja con los incrementos que se dieron en la ciudad de Buenos Aires (32,0%) y en Santa Fe (33,3%).

Cuadro 13. Usuarios free de organizaciones por región geográfica al 31 de diciembre de 2003 - 2006

Jurisdicción	Total de usuarios free		Variación Dic 2006 / Dic 2005 %	Período		
	Dic 2006	%		Dic 2005	Dic 2004	Dic 2003
Total del país	1.727	100,0	-3,6	1.792	1.673	1.980
Buenos Aires	501	29,0	-22,4	646	748	506
Ciudad de Buenos Aires	833	48,2	32,0	631	490	292
Patagonia (1)	-	-	-	166	227	933
Santa Fe	332	19,2	33,3	249	164	194
Resto del país	61	3,5	-39,0	100	44	55

(1) Comprende las provincias de Neuquén, Río Negro, Chubut, Santa Cruz y Tierra del Fuego.

Fuente: Encuesta a Proveedores de acceso a Internet - INDEC

7. Observaciones Metodológicas

La información que se presenta en el informe comprende dos categorías: **los accesos residenciales y los de organizaciones**. Tanto los accesos residenciales como los de organizaciones están integrados por las "**cuentas de abono**" y la cantidad de "**usuarios free**".

La unidad de medida utilizada para el seguimiento de las "**cuentas de abono**" por los cuales se paga un abono es la **cuenta**, que identifica la relación que se establece entre un ISP y un usuario o grupo de usuarios (familia, empresa, repartición oficial, etc.) para permitir el acceso a la red. Esta unidad difiere del **usuario**, unidad de medida utilizada para los "**usuarios free**", que se entiende como la persona física que accede a internet mediante la cuenta, ya que por medio de una cuenta puede ser accedida por uno o múltiples usuarios. Por otro lado, el concepto difiere también del de **cliente**, ya que un cliente puede ser titular de una o varias cuentas.

Las "**cuentas de abono**" se clasifican en Residenciales y de Organizaciones, siendo las primeras las correspondientes a uso hogareño o particular y las segundas las utilizadas por empresas, organismos de gobierno, profesionales en el ejercicio de su actividad, organizaciones no gubernamentales, escuelas, universidades, etc.

En el caso de los accesos que se realizan mediante servicios respecto de los cuales no se paga abono fijo - habitualmente denominados servicios free (libres) -, la unidad de medida utilizada es el usuario. Respecto de este segmento se muestra además la información correspondiente a los minutos de conexión telefónica consumidos por estos usuarios.

Por las características diferentes de las componentes de la suma de cuentas de abono y usuarios free, el número obtenido tiene un significado impreciso en términos absolutos, aunque se considera puede resultar indicativo de la evolución del sector en términos relativos.

8. Glosario

Con el propósito de facilitar la lectura del presente comunicado se incluye el siguiente glosario, que contiene los términos de uso más frecuente en esta información de prensa:

Internet: es una red de redes de computadoras unidas mediante líneas telefónicas, fibras ópticas, cables submarinos y enlaces por satélite. Normalmente, los usuarios se conectan a la red mediante la utilización de los servicios de un Proveedor de Acceso, al cual se puede acceder mediante comunicaciones telefónicas (dial-up), banda ancha (ADSL, cablemódem, conexión inalámbrica o satelital), o enlaces punto a punto. Los sistemas de comunicaciones más importantes utilizados sobre la red son el correo electrónico (e-mail), transferencia de archivos (File Transfer Protocol, FTP), los foros de discusión y el World Wide Web (www). Las computadoras interactúan mediante programas (software) que implementan protocolos de comunicación (lenguajes que permiten el intercambio de datos entre computadoras) disponibles en todo el mundo.

Carrier: infraestructura física por la cual se transportan datos, voz o imagen. También se refiere a la empresa que ofrece el servicio de transmisión o conducción de señales. A los efectos de la encuesta se consideró carrier a toda empresa que suministra conexión a uno o más ISP.

Acceso: en el contexto del presente informe se define como la suma de las cuentas de abono y los usuarios free.

Cuenta de abono: en el contexto del presente informe se refiere a la cantidad de conexiones contratadas entre proveedores de accesos y sus respectivos clientes, por los que se paga un abono (normalmente de periodicidad mensual).

Cuenta de abono residencial: comprende a las cuentas que son provistas a clientes particulares donde no se discrimina el Impuesto al Valor Agregado (IVA) en la factura y el uso del servicio es exclusivamente hogareño.

Cuenta de abono de organizaciones: comprende a las cuentas que son provistas a empresas públicas y/o privadas donde se discrimina el IVA en la factura. Se incluyen en este tipo de categoría a los exentos de IVA y profesiones que utilizan el servicio para fines comerciales y sus actividades laborales.

Usuarios Free (libres): representan un caso especial, aunque no poco frecuente de accesos dial-up, que se conectan a Internet sin efectuar el pago de abonos mensuales, pero acceden mediante conexiones que no cuentan con la reducción de tarifa telefónica o bien no abonan los minutos de conexión telefónica.

Usuario free residencial: en el contexto del presente informe es la persona física que se conecta a Internet. En particular, el usuario free (libre) es la persona que accede a Internet utilizando para ello los servicios de un servidor gratuito (por el cual no paga abono mensual).

Usuario free de organizaciones: en el contexto del presente informe es la persona jurídica que se conecta a Internet. El usuario free (libre) de organizaciones comprende a empresas, organismos de gobierno, profesionales en el ejercicio de su actividad, organizaciones no gubernamentales, escuelas, universidades, etc., que accede a Internet utilizando para ello los servicios de un servidor ISP en forma gratuita (por el cual no paga abono mensual). En particular, puede o no abonar los minutos de conexión telefónica con la empresa que le brinda el servicio de telefonía básica. También se incluyen las cuentas de "cortesía" a empresas.

Proveedores de acceso a Internet (Internet service providers - ISP): a los efectos del presente informe se considera ISP a toda empresa que suministra servicio de conexión a Internet a por lo menos un usuario particular u organización no prestadora de servicio de acceso. Entre las modalidades de conexión que ofrecen estas empresas pueden señalarse:

Dial-Up: son conexiones que se realizan a través de una llamada telefónica local utilizando un aparato denominado módem o modulador/demodulador. En este tipo de conexión el usuario abona los pulsos telefónicos consumidos y el servicio de acceso a Internet. Generalmente el servicio de acceso se paga mediante un abono mensual al ISP, que a su vez habilita al usuario de Internet un acceso telefónico de tarifa reducida (que en las principales ciudades del país se realiza mediante comunicaciones a números telefónicos con el prefijo 0610).

Usuarios Free (libres)

Banda ancha: Por lo general, en este tipo de conexión los usuarios tienen acceso permanente a Internet, aunque recientemente se han incorporado modalidades de contratación limitadas a determinadas bandas horarias. El abonado a este tipo de servicio no paga pulsos telefónicos. Entre las modalidades del mismo pueden señalarse:

DSL - Digital Subscriber Line (línea de abonado digital): La conexión se realiza mediante el cableado de los operadores telefónicos. Existen distintos tipos de DSL, que presentan diferentes alternativas y velocidades de acceso a Internet, entre las cuales la más frecuente en la República Argentina es el ADSL.

Cablemódem: La conexión se realiza mediante cable coaxial, aprovechando el cableado de los operadores de cable.

Conexión Satelital o Inalámbrica (Wireless): En este caso la transmisión es realizada por medio de un satélite que es alquilado por el ISP o bien por un acceso inalámbrico, que conecta al usuario con el ISP mediante una antena satelital instalada en su domicilio.

Líneas punto a punto: son enlaces dedicados con conexiones punto a punto, punto a multipunto, etc. con el ISP. Comprende tres categorías según su conexión en el último tramo con el ISP:

> **Accesos / Enlaces dedicados por la Red Terrestres:** enlaces punto a punto, punto a multipunto que utilizan mediofísico cable, fibra óptica, cobre etc.

> **Accesos / Enlaces dedicados por Satélite:** acceso que utiliza servicios satelitales externo con una estación terrestre satelital.

> **Accesos / Enlaces dedicados por Microondas:** medio de acceso inalámbrico, enlace de radio . Espectro radioeléctrico de alta capacidad.**Cablemódem:** La conexión se realiza mediante cable coaxial, aprovechando el cableado de los operadores de cable.



Instituto Nacional de Estadística y Censos
Buenos Aires, 2004

Las publicaciones editadas por el Instituto Nacional de Estadística y Censos se encuentran a la venta en INDEC, Centro Estadístico de Servicios, Julio A. Roca 615, Ciudad Autónoma de Buenos Aires 1067, Argentina.

Por cualquier consulta puede dirigirse personalmente al Centro Estadístico de Servicios, o bien comunicarse a los tel.: (54 11) 4349-9650/52/54/62, al fax: (54 11) 4349-9621, o a través de correo electrónico: ces@indec.mecon.gov.ar.

INTERNET: www.indec.mecon.gov.ar
Horario de atención: 9:30 a 16:00 hs.